

Stolarka okienna 2026 – regulacje i realia rynku

Rok 2026 zapowiada się jako kolejny etap głębokich zmian w sektorze stolarki otworowej, których skutki odczują nie tylko producenci okien, ale również zakłady przetwórstwa drewna, dostawcy komponentów oraz firmy montażowe. Rosnąca presja regulacyjna, wzrost kosztów energii i materiałów oraz zmieniające się oczekiwania inwestorów będą w istotny sposób kształtować strukturę rynku i kierunki jego dalszego rozwoju.

Jak podkreśla Robert Szmel-Łotocki, dyrektor ds. rozwoju w firmie MAAG Polska, kluczowym czynnikiem nadchodzących zmian pozostaną regulacje unijne związane z efektywnością energetyczną budynków oraz ograniczaniem strat ciepła. Ich konsekwencją będzie dalsze zaostrenie wymagań wobec wyrobów stolarki otworowej, co przełoży się bezpośrednio na procesy projektowe, technologiczne i produkcyjne.

Nowe normy a praktyka produkcyjna

Dyrektywy Unii Europejskiej, w tym regulacje wynikające z EPBD, konsekwentnie podnoszą wymagania dotyczące izolacyjności cieplnej przegród zewnętrznych. Choć obecnie w polskich przepisach współczynnik przenikalności cieplnej U_w dla okien w ścianach zewnętrznych utrzymuje się na poziomie 0,9 W/m²K, kierunek zmian jest jednoznaczny. Branża przygotowuje się na dalsze obniżanie tego parametru – do poziomu 0,8, a w kolejnych latach nawet 0,7 W/m²K.

Dla producentów oznacza to konieczność stosowania bardziej zaawansowanych pakietów szybowych, profili o lepszych parametrach termicznych oraz skuteczniejszych rozwiązań konstrukcyjnych. W przypadku stolarki drewnianej wyzwaniem pozostaje pogodzenie wysokiej izolacyjności z naturalnymi właściwościami materiału, stabilnością wymiarową oraz trwałością wyrobów w długim cyklu użytkowania.

Rosnące koszty i presja na konsolidację

Rok 2026 przyniesie dalszą presję koszt-

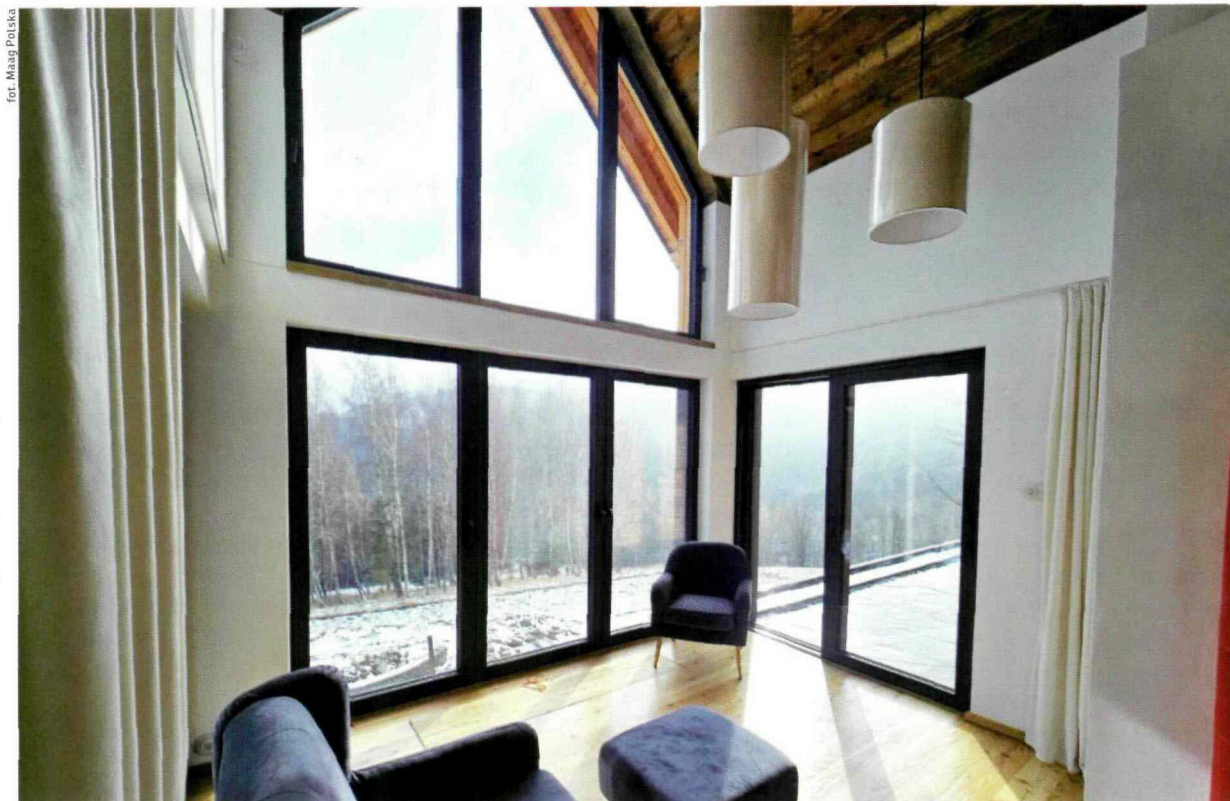
ową, wynikającą przede wszystkim z cen energii, półproduktów i surowców. W połączeniu z koniecznością inwestowania w automatyzację procesów, nowoczesne linie technologiczne oraz rozwiązania energooszczędne, będzie to czynnik szczególnie trudny dla mniejszych producentów.

Zdaniem eksperta MAAG Polska, firmy o ograniczonym zapleczu inwestycyjnym mogą mieć trudności z dostosowaniem się do nowych wymagań technicznych i organizacyjnych. W efekcie rynek będzie się stopniowo konsolidował, a coraz większą rolę odegrają przedsiębiorstwa dysponujące nowoczesnym parkiem maszynowym, zapleczem projektowym oraz stabilnym dostępem do surowców.

Zmieniające się oczekiwania inwestorów

Równoległe z regulacjami zmienia się struktura popytu. Inwestorzy oraz projektanci coraz częściej oczekują dużych przeszkleń, maksymalnego doświetlenia wnętrza oraz otwierania budynków na otoczenie. Trend ten wymusza rozwój konstrukcji wielkogabarytowych, które jednocześnie muszą spełniać coraz bardziej rygorystyczne wymagania energetyczne.

Szczególnie dynamicznie rozwija się segment systemów przesuwanych, w tym konstrukcji typu HS, stosowanych zarówno w budownictwie jednorodzinnym, jak i wielorodzinnym. Rozwiązania te stawiają wysokie wymagania jakościowe wobec materiałów, precyzji wykonania oraz stabilności konstrukcji, co bezpośrednio wpływa na organizację produkcji.



Rosnące znaczenie dużych przeszkleń i systemów przesuwanych wymusza stosowanie rozwiązań konstrukcyjnych łączących wysoką izolacyjność z precyzją wykonania.

Dominacja PVC i pozycja drewna

Prognozy rynkowe wskazują, że w 2026 r. okna z PVC utrzymają pozycję dominującą, z udziałem przekraczającym 60 procent. Stolarka aluminiowa będzie kontynuowała trend wzrostowy, zbliżając się do ok. 25 proc. rynku.

Stolarka drewniana utrzyma stabilną, choć wyraźnie niszową pozycję. Jej udział szacowany jest na poziomie 10-12 proc., przy czym będzie to segment o charakterze premium, oparty na wysokiej jakości wykonania, indywidualizacji projektów oraz zastosowaniu w obiektach o podwyższonych standardach estetycznych i środowiskowych. W ograniczonym zakresie rozwijać się będą również rozwiązania hybrydowe, łączące drewno z innymi materiałami konstrukcyjnymi.

Montaż jako kluczowy element jakości

Jednym z największych wyzwań dla całego sektora pozostanie montaż stolarki.

Niedobór wykwalifikowanych ekip oraz rosnące wymagania techniczne sprawiają, że poprawne osadzenie okna staje się elementem krytycznym dla zachowania deklarowanych parametrów energetycznych.


W ocenie Roberta Szmela-Łotockiego część mniejszych producentów może w najbliższych latach zdecydować się na specjalizację w profesjonalnych usługach montażowych. Kompleksowe podejście, obejmujące zarówno produkt, jak i jego prawidłowe zastosowanie w budynku, stanie się jednym z kluczowych czynników konkurencyjności.

Rok 2026 jako punkt zwrotny

Dla branży stolarki otworowej i przemysłu drzewnego rok 2026 będzie okresem przyspieszonej transformacji. Regulacje, technologia i kompetencje wykonawcze zyskają znaczenie porównywalne z samym wyrobem. Rynek stanie się bardziej wymagający, ale jednocześnie bardziej uporządkowany i profesjonalny.



Zaostrzające się wymagania dotyczące współczynnika U_w wpływają na konstrukcję profili, dobór pakietów szybowych oraz organizację procesu produkcji stolarki okiennej.

Przewagę osiągną firmy, które potrafią połączyć efektywną produkcję, wysokie parametry techniczne oraz właściwe wykonawstwo, odpowiadając na zmieniające się ramy regulacyjne i rosnące oczekiwania inwestorów.  *kafa*